

**ФОРМИРОВАНИЕ МЕХАНИЗМА ВНУТРИХОЗЯЙСТВЕННЫХ
ПРОИЗВОДСТВЕННЫХ ОТНОШЕНИЙ**

**THE FORMATION OF THE MECHANISM OF INNOVATIVE
PRODUCTION RELATIONS**

А.В. Шмакова, кандидат экономических наук, доцент,
Курганский государственный университет
(Курган, ул. Советская, 63, стр.4)

Рецензент: Д.Н. Багрецов, кандидат филологических наук
Уральского государственного аграрного университета

Аннотация

В статье рассматриваются методологические аспекты развития внутрихозяйственных связей в сельскохозяйственных предприятиях, проблемы формирования производственных взаимоотношений в условиях рыночной экономики. Даны практические рекомендации по организации производственных отношений в условиях самокупаемости и самофинансирования структурных подразделений сельскохозяйственных предприятий.

Ключевые слова: формирование, внутрихозяйственные отношения, производственные отношения, реформа, рыночная экономика, акционерные коллективы, цеха, взаимоотношения.

Abstract

The article deals with methodological aspects of development of internal relations in the agricultural enterprises, problems of formation of industrial relations in market economy conditions. Practical recommendations on the organization of production relations in terms of self-sufficiency and self-financing of structural units of agricultural enterprises.

Keywords: the formation, internal economic relations, industrial relations, the reform, market economy, joint-stock collectives, workshops, relationship.

Эффективная работа сельскохозяйственного предприятия любой формы собственности и любой организационно-правовой формы хозяйствования невозможна без установления обоснованной системы внутрихозяйственных отношений, включающая в себя правовые, экономические, психологические, социальные, хозяйственные и финансовые отношения. Производственные отношения занимают одно из центральных мест в данной системе и требуют разработки механизма их формирования и оперативного управления.

Проведенные нами исследования существующего состояния организации внутрихозяйственных производственных отношений показали, что в сельскохозяйственных предприятиях Зауралья наблюдается несоответствие между проводимой реформой и применяемыми организационно-экономическими, социально-правовыми и другими элементами функционирования аграрного производства. Становление рыночных отношений в сельскохозяйственном производстве недостаточно привело к его стабилизации. Для достижения стабильности и выхода сельскохозяйственного производства из кризиса возникает необходимость разработки механизма формирования системы внутрихозяйственных производственных отношений, отражающей воспроизводственный процесс, организационно-технологические и социально-экономические особенности функционирования сельскохозяйственного предприятия как единого целого, способного преодолеть диспропорции и сформировать оптимальные внутрихозяйственные связи по всей цепи аграрного производства, обеспечить ускорение темпов прироста продовольствия и сырья при минимальных затратах всех видов производственных ресурсов.

Совершенствование производственных отношений является важным направлением реализации решений по радикальной перестройке управления экономикой и развития рыночных отношений. Организация системы производственных отношений в условиях рыночной экономики набирает силу. Опыт такой организации в сельскохозяйственном производстве пока мал. Новые формы внутрихозяйственных отношений внедряются медленно, хотя формально рыночные элементы производственно-экономических отношений распространены довольно широко. Исходя из этого, задача формирования производственных отношений решается нахождением оптимальных организационных подходов при совершенствовании существующих систем, в которых увязаны воедино все их элементы.

Модели производственных отношений и их систем разрабатываются в привязке к конкретным условиям производства. Моделируемая на их основе система производственно-экономических отношений строится сразу с учетом условий и требований самоокупаемости и самофинансирования структурных подразделений.

В целях недопущения нагромождений моделей, отражающих общие подходы к построению механизма производственных отношений, достижения большей наглядности и избегания повторений мы считаем необходимым показать разработанные нами методологические подходы к построению механизма производственных отношений при различных организационно-правовых формах хозяйствования на конкретных примерах.

Проведенные нами исследования в сельскохозяйственных организациях с коллективно-долевой собственностью свидетельствуют о том, что в условиях рыночной экономики производственные отношения наиболее просто и эффективно организуются при

аренде земли и имущества. Нами совместно с администрацией ЗАО «Картофель» были организованы арендные коллективы по производству зерна, картофеля и овощей. Для того, чтобы разрешить эту задачу, необходимо было бы рассмотреть всю организационную структуру акционерного общества. С целью упрощения мы поступили следующим образом. Выделили объекты, которые должны поступить в распоряжение арендных коллективов, а остальные подразделения предприятия взяли укрупненными блоками. Организационная схема объектов построена в соответствии с нашими задачами и представлена на рисунке 1.

Основная часть земельных угодий (82%) в ЗАО «Картофель» является его собственностью, остальная земля арендуется у пенсионеров и других неработающих в предприятии арендодателей. С ними заключаются договоры с фиксированной арендной платой. С собственниками земли ЗАО «Картофель» заключает арендные договоры как юридическое лицо. Структурным подразделениям хозяйства земля выделяется согласно решению общего собрания акционеров и распоряжения руководителя предприятия. Размер арендной платы по структурным подразделениям устанавливается без учета конечных результатов в производственной деятельности. Производственно-экономические отношения, как по вертикали, так и по горизонтали, строятся по традиционной системе, важнейшими элементами которых являются сменные нормы выработки, сроки выполнения наиболее напряженных полевых работ, агротехнические требования, календарные планы выполнения работ и производства продукции.

При такой системе организации производственных отношений у акционера-собственника главным материальным стимулом становится оплата труда за объем выполняемых работ, качества и сроков проведения технологических стадий производства. В увеличении объемов продукции, сокращении материально-денежных средств и росте прибавочного продукта собственник не заинтересован. Администрации акционерного общества приходится систематически вести учет выполнения сменных норм выработки, осуществлять контроль за своевременным и качественным выполнением технологии производства продукции, заниматься организацией и обслуживанием рабочих мест и трудовых процессов. Вполне очевидно, такая организация производственных отношений отделяет собственника-акционера от своей же собственности, а оплата его труда составляет лишь незначительный процент (28%) от стоимости произведенной им продукции.

Исходя из этого, мы предложили в состав зерноводческого коллектива включить товаропроизводителей-собственников, имеющих земельные паи, в картофелепроизводящий коллектив собственников и наемных работников. В целях минимизации численности постоянных наемных работников рекомендуется в пиковые периоды привлекать сезонных

работников. Такой подход обусловлен тем, что постоянным наемным работникам администрация предприятия обязана ежемесячно оплачивать их труд не меньше минимально установленного размера, если они и не производили никаких работ. Для повышения эффективности работы сезонных товаропроизводителей имеется необходимость организовать их деятельность под руководством и контролем собственника.



Рисунок 1 – Организационная структура объектов

Производственные отношения зерноводческого и картофелеводческого коллективов должны строиться на договорной основе. В целях повышения заинтересованности акционеров-собственников предлагается договоры аренды с ними заключать на основе отчислений в счет арендной платы доли полученного урожая. Для повышения ответственности товаропроизводителей-собственников земельного пая, пашня в счёт этого пая может быть выделена в натуре для расширения личного подсобного хозяйства и отдана в распоряжение сельской администрации. При таком подходе товаропроизводители-собственники производят продукцию в счет собственного земельного пая сами, как собственники, а пашню в счет оставшихся земельных паёв, арендованных ЗАО, обрабатывают и получают продукцию как наемные работники. Продукция с первой пашни будет принадлежать собственникам, а со второй – акционерному обществу.

В целях избегания конфликтных ситуаций в договоре указывается повышенная ответственность за использование арендованной предприятием пашни. Для этого в соглашении между товаропроизводителями-собственниками и администрацией ЗАО оговорено, что в случае отклонения от минимального заказа по продуктивности пашни или перерасхода установленных норм материально-денежных средств, товаропроизводители-собственники компенсируют потери ЗАО за счёт дохода, полученного на своей пашне.

Производством овощей занимаются товаропроизводители, не имеющие земельные паи, которые работают не по найму, а на основе арендных отношений. С этой целью им администрация акционерного общества передает в аренду землю и необходимую технику, заключает договор о разделе произведенной продукции. Согласно договору арендаторы оставляют за собой 70% произведенной продукции, а 30% изымаются хозяйством. При установлении размера арендной платы за пользование арендуемой земли за основу берется средняя урожайность за последние три года. Исходя из бонитета почв ЗАО «Картофель», размер арендной платы не превышает 8% от стоимости произведенной продукции, полученной с арендуемой пашни. Стоимость произведенной продукции оценивается по действующим рыночным ценам.

Механизм формирования системы внутрихозяйственных производственных отношений определяется реализацией прав собственников, изменением в целом производственных отношений в организации. Учитывая это, нами разработана и апробирована организационная модель построения системы производственных отношений, которая базируется на справедливом распределении по труду и экономической ответственности, последующий строился на параметрах первого. Механизм взаимоотношений самофинансируемых внутрихозяйственных подразделений приведен на рисунке 2.

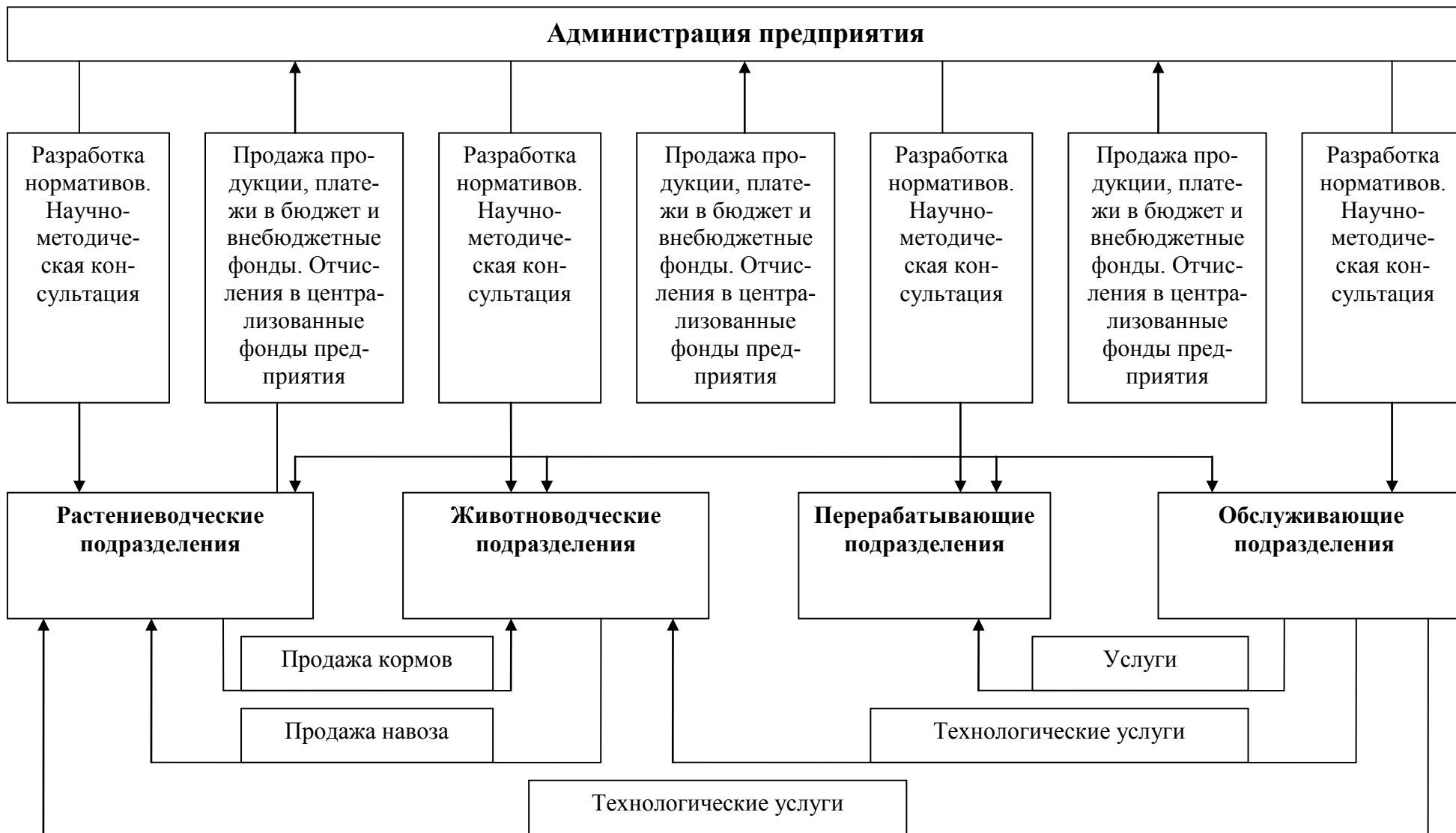


Рисунок 2 – Механизм взаимоотношений самофинансируемых подразделений сельскохозяйственного предприятия

Методологический подход при построении системы производственных отношений заключается в вариантных расчетах с различным сочетанием уровня взаимодействия, по выбранному варианту расчётов производилась коррекция экономических условий до достижения паритета, отбрасывались экономические взаимоотношения производителей. При этом важнейшим элементом механизма явилось приведение в соответствие структуры производства и управления, установление взаимосвязей между администрацией и персоналом, уточнение их функций и обязанностей.

Проведением эксперимента предусматривалось расширение хозяйственной самостоятельности и перевод внутрихозяйственных производственных подразделений на самокупаемость и самофинансирование. Центральная задача эксперимента – обеспечение путём перевода внутрихозяйственных производственных подразделений на хозрасчётные и договорные отношения, правильное сочетание их прав, самостоятельности и ответственности за результаты хозяйственной деятельности, добиться за счёт этого более высоких экономических результатов. Создать такие производственные условия и предпосылки, при которых внутрихозяйственные трудовые коллективы были бы максимально заинтересованы в увеличении продовольствия и сельскохозяйственного сырья при минимальных затратах средств и труда.

В эксперимент заложена реализация рыночной экономики применительно к современным условиям сельскохозяйственного производства. Это достигается путем всемерного укрепления и развития хозрасчетных, товарно-денежных и рыночных отношений современного аграрного рынка, дальнейшего укрепления трех начал аграрного хозяйствования: расширение самостоятельности внутрихозяйственных структурных подразделений, усиления заинтересованности товаропроизводителя, повышения ответственности за конечные результаты коллективного труда.

Важнейшим элементом формирования механизма внутрихозяйственных производственных отношений является приведение в соответствие структуры производства и управления, установление рациональных взаимосвязей между внутрихозяйственными подразделениями, уточнение функций и обязанностей управленческих работников. Опыт сельскохозяйственных предприятий Зауралья показывает, что производственные отношения наиболее эффективны в том случае, если в хозяйстве действует цеховая структура управления. В этом случае наиболее целесообразным является такой подход, когда подразделения основного производства представлены двумя цехами: цехом растениеводства и цехом животноводства. Взаимоотношения между цехами строятся по принципу гарантированных поставок продукции, оцениваемой по единым условно-оптовым ценам независимо от складывающейся себестоимости. Подразделения обслуживающего производст-

ва в зависимости от их значения объединяются в цех механизации с автогаражом. Выделяется и ремонтно-строительный цех.

Взаимоотношения между подразделениями основного и обслуживающего производства строятся по принципу выполнения заявок на услуги и работы. Заявки составляются в сроки, согласованные сторонами. Контроль за выполнением заявок производят руководители заинтересованных подразделений через диспетчера. О каждом случае невыполнения или задержки с выполнением заявок в известность ставят диспетчера для принятия мер.

Таким образом, в основе современного формирования механизма внутривладельческих производственных отношений должен лежать процесс постоянного развития и совершенствования всех его элементов, ориентированный на складывающиеся в целом в экономике и аграрном секторе отношения производства, распределения, обмена и потребления.

Библиографический список

1. Анохина А.В., Анохин В.А. Управление трудовыми отношениями в сельскохозяйственных предприятиях / Активизация инновационной деятельности - стратегический путь к устойчивому развитию в условиях новой реальности // материалы Второго Ефименковского Международного форума. Курган: ОУП ВПО АТиСО Курганский филиал. 2015.

2. Шмакова А.В., Формирование и развитие механизма управления на предприятиях АПК / Современное состояние и перспективы развития агропромышленного комплекса Российской Федерации // материалы международной научно-практической конференции 27-28 апреля 2016г. Курган: Изд-во Курганская ГСХА. 2016. С. 164-168.

3. Gubareva A.V.; Gaevskaya E.Y.; Kovalenko K.E.; Vagina O.V. MUNICIPAL LAND OWNERSHIP: FEATURES OF IMPLEMENTATION // QUID-INVESTIGACION CIENCIA Y TECNOLOGIA. Выпуск: 2. Специальный выпуск: SI. Стр.: 21-25. Опубликовано: 2018.

4. Bublik V.A.; Gubareva A.V. TOPICAL ISSUES OF THE CREATION AND DEVELOPMENT OF SPECIAL ECONOMIC ZONES // VESTNIK PERMSKOGO UNIVERSITETA-JURIDICHESKIE NAUKI. Выпуск: 3. Стр.: 286-297. DOI: 10.17072/1995-4190-2016-33-286-297. Опубликовано: 2016.